



DIGITAL GAME TECHNOLOGY

DGT Centaur manual

Italiano

Italiano

1. Introduzione	3
2. Spiegazione dei pulsanti	4
Azionare il menù	4
3. Inizia a giocare a scacchi	5
Cominciare una partita	5
Funzionamento dei LED	5
Mosse irregolari	5
Quando una mossa non viene identificata correttamente	6
Ritrarre la mossa	6
Suggerimenti	6
Mossa alternativa	6
Arrocco corte e arrocco lungo	6
Promozione di un pedone	7
Fine di una partita	7
Scaccomatto	7
Stallo	7
Patta	7
Cominciare una nuova partita	7
Aggiornare e ricominciare una partita	7
4. Modalità partita	8
Il computer gioca col	8
Valutazione (Score)	8
5. Tempo/Cadenza	9
6. Comincia la partita da una posizione/	
Imposta posizione 9	
Impostare una posizione partendo dalla posizione di partenza	9
Direzione di gioco	10
Mossa al	10
Il computer gioca col	10
La posizione impostata non è permessa	10
Impostare una posizione partendo da una scacchiera vuota	11
7. Schermo/Display	11
Scacchiera	11
Orologio	11
Valutazione/Punti	11
Suggerimento/Aiuto	11
Lista delle mosse/Font	11
8. Suoni	12
9. Luminosità	12
10. Lingua	12
11. Risparmio energetico	12
12. Accessori	12
13. Assistenza e supporto	12
14. Condizioni di garanzia	13
15. Dichiarazione di esclusione di responsabilità	13
16. Software open source	13
17. Precisazioni tecniche	13

1. Introduzione

Complimenti per aver acquistato la tua DGT Centaur, l'amico perfetto per giocare a scacchi!

La partita di scacchi perfetta è quella in cui vieni messo alla prova, tuttavia hai ancora ragionevoli possibilità di vittoria. Il massimo della soddisfazione viene raggiunto quando hai un avversario di forza simile alla tua o appena al di sopra del tuo livello. Questo è esattamente ciò che la DGT Centaur offre. È dotata di un sistema unico nel suo genere, finalizzato ad analizzare il tuo gioco durante la partita, e utilizza le informazioni raccolte per sfidarti adeguandosi al tuo stesso livello di gioco. Inoltre, Centaur gioca in maniera davvero umana, al fine di garantirti un'esperienza di gioco perfetta.

Centaur è un computer avanzato, progettato appositamente per giocare a scacchi, collegato a una scacchiera dotata di sensori e di innovative luci a LED, le quali indicano le mosse. Non è assolutamente necessario guardare il display: in questo modo potrai concentrarti completamente sulla scacchiera e sui pezzi. Giocare contro Centaur è molto simile ad affrontare una persona in carne ed ossa, ed esercitarsi con Centaur giova al tuo miglioramento negli scacchi. Ovviamente, Centaur è sempre disponibile per una partita.

La scacchiera è dotata di un display in carta elettronica, che serve per cambiare le impostazioni, vedere la notazione della partita oppure vedere il diagramma della posizione, suggerire mosse o mostrare la valutazione della posizione secondo il computer. Lo schermo ha un contrasto molto blando, non danneggia la vista e può essere visto in maniera ottimale da qualsiasi direzione e sotto qualsiasi luce.

La DGT Centaur è stata progettata come una scacchiera leggera e moderna, dotata di pezzi dal design accattivante; ti permette di giocare, esercitarti e apprezzare il più noto gioco da tavolo del mondo, tutte le volte che vuoi, dovunque tu sia. Centaur è sempre presente al fine di essere l'amico perfetto con cui giocare a scacchi.

Giochiamo a scacchi!

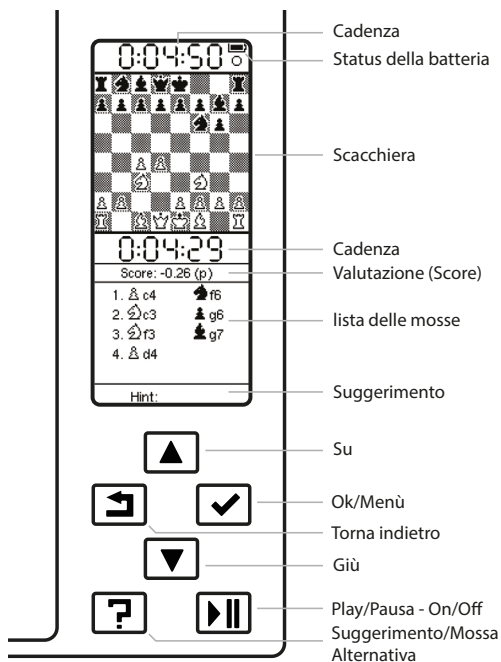


Fig. 1. Spiegazione dei pulsanti.

2. Spiegazione dei pulsanti



Su

Utilizza il tasto con la freccia verso l'alto per muoverti verso l'alto all'interno della lista del menù. Nella notazione della partita puoi tenere premuto questo pulsante per uno scorrimento veloce delle mosse.



Giù

Utilizza il tasto con la freccia verso il basso per muoverti verso il basso all'interno della lista del menù. Nella notazione della partita puoi tenere premuto questo pulsante per uno scorrimento veloce delle mosse.



Torna indietro

Utilizza il tasto "Indietro" per tornare alla schermata precedente.

Quando questo pulsante viene premuto nello schermo di gioco, il display in carta elettronica si aggiorna.



Ok/Menù

Il pulsante "Ok" serve per accedere al menù delle impostazioni e ai sotto-menù interni a esso. Viene utilizzato anche per confermare la selezione di un'opzione.



Suggerimento / Mossa alternativa

Questo è il tasto del suggerimento. Quando questo pulsante viene premuto, Centaur suggerisce la mossa da giocare o una mossa alternativa.



Play/Pausa - On/Off

Usa questo tasto per accendere o spegnere Centaur. Quando si gioca con il tempo, questo pulsante è utilizzato per fermare o azionare gli orologi.

Azionare il menù

Per accedere al menù, premi il pulsante "Ok/Menù". Si aprirà il menù principale. Utilizza i pulsanti "su" e "giù" per muoverti all'interno del menù. Nel caso sia necessario, puoi accedere a un sotto-menù premendo il pulsante "Ok/Menù". Se il cursore è fermo su un'opzione, la selezione corrente può essere attivata o disattivata premendo nuovamente il pulsante "Ok/Menù". Utilizza il pulsante "Torna indietro" per ritornare al precedente menù/schermo di gioco.

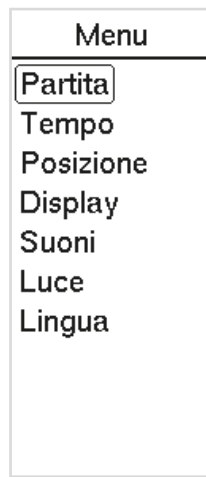


Fig.2. Menu.

3. Inizia a giocare a scacchi

Quando si utilizza Centaur per la prima volta, è consigliato ricaricare completamente la batteria. Per caricarla collega l'adattatore, seguendo la procedura indicata nella guida rapida.

Cominciare una partita

Accendi Centaur premendo il tasto "Play/Pausa". Durante la sua accensione, Centaur emette un suono, i LED sulla scacchiera si illuminano e i pezzi vengono riconosciuti.

Colloca i pezzi sulla scacchiera nella loro posizione di partenza.

Puoi ora eseguire la tua prima mossa e la partita comincia. Non è necessario che tu prema sulle caselle; puoi semplicemente muovere i pezzi così come faresti su una scacchiera normale.

Per spegnere Centaur tieni premuto il pulsante "Play/Pausa" per tre secondi. Si sentirà un breve suono. Durante lo spegnimento il LED dell'angolo destro pulserà lentamente, fino a quando Centaur non viene completamente spento.

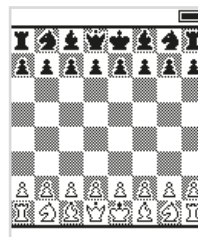


Fig. 3. Posizione di partenza.

Funzionamento dei LED

Quando si fa una mossa la casella di destinazione del pezzo si illuminerà per breve tempo: questo indica che Centaur ha riconosciuto la tua mossa. Centaur ora penserà alla propria mossa. La mossa scelta da Centaur verrà indicata tramite il lampeggiamento alternato della casa di partenza e di quella d'arrivo del pezzo che intende muovere. Le caselle smetteranno di lampeggiare non appena avrai eseguito sulla scacchiera la mossa di Centaur. Dopodiché sarà il tuo turno e potrai eseguire la tua mossa successiva.

Puoi sempre decidere di ignorare la mossa che Centaur vuole giocare, e fargli giocare una mossa diversa. Centaur identificherà automaticamente qualsiasi altra mossa tu faccia e la partita continuerà con quella mossa.

Mosse irregolari

Se giochi una mossa che, secondo le regole degli scacchi, non è permessa, la casa di partenza e la casa d'arrivo si illumineranno rapidamente e, quando il suono è attivo, si sentirà un segnale acustico. Tre punti interrogativi compariranno sul display per indicare una mossa irregolare. L'illuminazione alternata delle caselle si fermerà quando il pezzo verrà rimesso nella sua casa di partenza, oppure quando sarà stata eseguita una mossa legale.

I tre punti interrogativi compaiono quando:

- Centaur ha posto il tuo re sotto scacco, ma la tua mossa non ha difeso lo scacco; ci si può difendere da uno scacco interponendo un pezzo tra il tuo re e il pezzo che dà scacco; catturando il pezzo attaccante o spostando il proprio re in una casella in cui non è più sotto scacco
- Centaur ha identificato una mossa che infrange le regole che riguardano il movimento di un determinato pezzo; controlla se hai collocato il pezzo nella corretta casella di destinazione, compatibilmente con le regole di movimento che riguardano quel pezzo.
- Centaur non riesce a identificare il pezzo; controlla se hai collocato il pezzo al centro della casa di destinazione.



Fig. 4. Caselle illuminate.

Quando una mossa non viene identificata correttamente

In rari casi Centaur non identifica correttamente la mossa. Puoi facilmente risolvere questo problema sollevando il pezzo e rimettendolo nuovamente nella sua casa di destinazione. Puoi anche ricollocare il pezzo nella sua casella originaria e ripetere la sua mossa.

Ritirare la mossa

Centaur ti permette di ritirare una o più mosse. Puoi ritirare quante mosse vuoi, tuttavia devi sempre farlo nell'ordine esattamente opposto rispetto a quello in cui sono state originariamente eseguite le mosse. Per ritirare una mossa rimetti semplicemente il pezzo nella sua casella di provenienza. Puoi consultare la lista delle mosse per controllare quali mosse sono state fatte e in quale ordine sono state eseguite. Quando ritiri le mosse, ritirane una per volta, ritirando per prima cosa l'ultima mossa e procedendo di seguito. Centaur rileverà automaticamente ciò ogni volta che ritirerai mosse e sistemerà automaticamente la lista delle mosse e la posizione sulla scacchiera, come è indicato sullo schermo.

Suggerimento

Centaur può suggerire mosse buone. Premendo il pulsante "Suggerimento/Mossa alternativa", Centaur indicherà la mossa migliore insieme ad alcune alternative. Non appena eseguirai una mossa sulla scacchiera, la schermata con la mossa suggerita scomparirà. La mossa che fai non deve essere necessariamente una delle mosse suggerite. Puoi anche nascondere la schermata dei suggerimenti, premendo nuovamente il pulsante "Suggerimento".

È possibile ricevere continuamente aiuti a ogni mossa, attivando l'opzione "Suggerimento" all'interno del menù delle impostazioni (Impostazioni display, Fig. 12.) Se questa opzione è attivata, a ogni mossa verrà suggerita la mossa da giocare, in cima allo schermo.

Mossa alternativa

Il pulsante "Suggerimento/Mossa" alternativa" può essere utilizzato anche per ottenere suggerimenti per la mossa del computer. Se è il turno di Centaur, esso indicherà per prima la sua mossa migliore. Spingendo il pulsante "Suggerimento/Mossa" alternativa", alcune mosse alternative verranno mostrate sullo schermo. In qualsiasi momento puoi decidere di giocare la mossa suggerita, di giocare una delle mosse alternative, o anche di giocare una mossa completamente diversa. Centaur accetterà come propria qualsiasi mossa che tu gli faccia giocare e la partita continuerà. La schermata contenente le mosse alternative scomparirà non appena verrà eseguita una nuova mossa. Puoi sempre giocare una mossa diversa da quella segnalata sul display. La schermata con le mosse alternative suggerite scomparirà premendo nuovamente il tasto "Suggerimento/Mossa" alternativa.

Arrocco corto e arrocco lungo

L'arrocco lungo è indicato sul display con la dicitura 0-0-0; l'arrocco corto viene indicato con 0-0. Questa mossa si esegue spostando prima il re di due caselle e muovendo in seguito la torre.



Fig. 5. Ritira la mossa/lista delle mosse.



Fig. 6. Suggerimento.

Promozione di un pedone

Quando un pedone raggiunge il lato opposto della scacchiera viene promosso a un altro pezzo. Il display mostra i diversi pezzi che puoi selezionare. Se non selezioni nessun pezzo, Centaur darà per scontato che tu voglia che il pedone si trasformi in regina. In quel caso puoi semplicemente giocare la successiva mossa di Centaur e continuare la partita. Per promuovere un pedone a un pezzo diverso, seleziona il pezzo desiderato premendo i tasti "su" e "giù" e confermando la tua scelta premendo il pulsante "Ok/Menù". La schermata di selezione scomparirà e potrai continuare la partita.

Fine di una partita

Avrai vinto la partita se avrai dato matto a Centaur; avrai perso nel caso in cui tu subisca lo scacco matto da Centaur. Altre ragioni che determinano la fine della partita possono essere una patta, lo stallo, oppure l'assenza di materiale sufficiente per dare scacco matto. Il risultato della partita viene mostrato sullo schermo.

• Scacco matto

Uno scacco matto è indicato sullo schermo con 1-0 (qualora abbia vinto il bianco) o 0-1 (nel caso in cui abbia vinto il nero) e la dicitura "Scacco matto" compare sullo schermo.

• Stallo

La partita è patta quando il giocatore a cui spetta la mossa non dispone di mosse legali e, contemporaneamente, il suo re non è sotto scacco. In questo caso si dice che la partita termina in "Stallo". Il risultato della partita è una patta e la dicitura "Stallo" compare sullo schermo.

• Patta

In caso di patta la partita si conclude in parità. Sullo schermo comparirà la dicitura "1/2 - 1/2" seguita dalla parola "Remis" (patta).

Cominciare una nuova partita

Se vuoi cominciare una nuova partita, colloca semplicemente i pezzi nella loro posizione iniziale. Non appena Centaur percepisce che i pezzi si trovano nella loro posizione di partenza, comincia automaticamente una nuova partita. Senterai un segnale acustico (qualora il suono sia attivato) a indicare che è possibile iniziare una nuova partita.

Attenzione! *Qualsiasi informazione riguardante la partita precedente viene cancellata non appena si finisce di sistemare i pezzi nelle case di partenza per una nuova partita; la tua partita precedente non potrà più essere vista.*

Aggiornare e ricominciare una partita

Puoi interrompere una partita e continuarla in un momento successivo. A partita in corso è sufficiente spegnere Centaur tenendo premuto il pulsante "On/Off" per 3 secondi. Se vuoi puoi anche togliere i pezzi dalla scacchiera. Quando riavvierai Centaur, la posizione della partita interrotta viene mostrata sul display. Nel caso in cui tu abbia rimosso i pezzi, ricollocali in modo da riprodurre fedelmente la posizione indicata sullo schermo; potrai successivamente riprendere la partita.

Attenzione! *Non collocare i pezzi nella posizione di partenza. Se lo fai, ogni informazione riguardante la partita in corso verrà cancellata dalla memoria della scacchiera.*

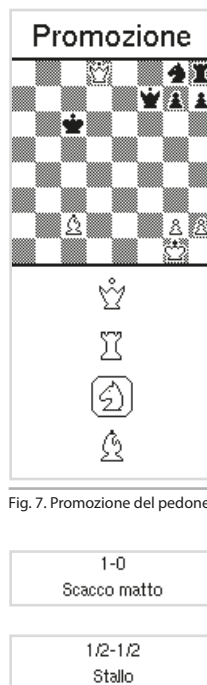


Fig. 7. Promozione del pedone.

4. Modalità partita

Centaur è dotata di tre diverse modalità di gioco: Amichevole, Impegnativo ed Esperto. La prima volta che avvii Centaur, su di essa è automaticamente impostata la modalità "Amichevole". Puoi uscire dal menù "Modalità partita" premendo il tasto "Play/Pausa". Conferma l'opzione che hai selezionato premendo il tasto "Ok". Puoi cambiare modalità in qualsiasi momento, anche durante una partita. Cambiare modalità non influenzerà i suggerimenti della macchina, in quanto il computer suggerirà sempre le mosse più forti.

- **Amichevole**

L'opzione "Amichevole" (Friendly) ti permette di avere ragionevoli possibilità di vittoria. Durante la partita Centaur analizza il tuo gioco e determina la tua forza di gioco. Centaur giocherà al tuo livello: in questo modo avrai un avversario decisamente affine a te. Questa è la modalità perfetta per una partita rilassata, piacevole e istruttiva.

- **Impegnativo**

La modalità "Impegnativo" (Challenging) richiede maggiori sforzi. È la modalità perfetta se vuoi migliorare le tue capacità e affrontare un avversario un po' più forte di te. Centaur giocherà comunque al tuo livello, ma giocherà più spesso mosse più forti.

- **Esperto**

Se impostato sulla modalità "Esperto" (Expert), il motore di Centaur giocherà al massimo delle sue potenzialità, senza adattare la sua forza al tuo livello di gioco.

Il computer gioca col

In un menù interno al menù "Modalità partita", puoi specificare il colore con cui vuoi che il computer giochi. Il colore del computer per una partita può essere impostato su "Nero" o "Bianco".

- **Nero**

Quando accendi Centaur e cominci a giocare, il computer dà per scontato che tu giochi con i pezzi bianchi e che Centaur giochi con il nero. Nel sottomenù "modalità partita" (Game mode) puoi impostare il colore con cui vuoi che Centaur giochi.

- **Bianco**

Se scegli di giocare col nero e assegni i pezzi bianchi a Centaur, la scacchiera presente sul display si capovolgerà. I pezzi bianchi compariranno sul lato opposto della scacchiera rispetto a te. Per quanto invece riguarda i pezzi sulla scacchiera reale, dovrai essere tu a capovolgere la loro posizione.

- **Analisi (Analyses)**

Selezionando questa opzione Centaur osserverà una partita giocata sulla scacchiera. Durante la partita Centaur non suggerirà alcuna mossa e nessuna casella si illuminerà. Se premi sul pulsante "Suggerimento" vedrai alcune mosse suggerite. Centaur indicherà se la mossa giocata sia stata una mossa corretta, o se esista un'opzione migliore. La modalità analisi può perciò essere utilizzata per riguardare ed analizzare una partita. Un'altra opzione interessante consiste nel giocare contro un avversario senza che le caselle si illuminino. L'opzione "suggerimento" rimane sempre disponibile e può aiutarti a migliorare il tuo livello di gioco.

Valutazione (Score)

Centaur utilizza un numero al fine di dare una valutazione a qualsiasi posizione. Con questo punteggio (che consiste nella valutazione del computer) Centaur paragona la posizione dei pezzi bianchi a quella dei pezzi neri. Il segno positivo ("+") indica che il Bianco sta meglio; il segno negativo ("-") davanti alla

Partita	
Livello	
<input checked="" type="checkbox"/>	Amichevole
<input type="checkbox"/>	Impegnativo
<input type="checkbox"/>	Esperto
Computer	
<input checked="" type="checkbox"/>	Nero
<input type="checkbox"/>	Bianco
<input type="checkbox"/>	Analisi

Fig. 8. Modalità partita.

valutazione sta a significare che il Nero sta meglio. La valutazione tiene conto anche del valore dei pezzi: per esempio, nel caso il Bianco abbia un pedone in più, la valutazione sarà "+1". Nel caso in cui, invece, il Nero abbia quattro pedoni in più del Bianco, la valutazione sarà "-4". La valutazione si basa sul valore materiale dei diversi pezzi degli scacchi: un pedone vale un punto; un alfiere o un cavallo equivalgono a tre punti; una torre ne vale cinque; una donna nove.

Quando Centaur valuta la posizione, egli non prende in considerazione soltanto le differenze di materiale che intercorrono tra il Bianco e il Nero; considera anche il piazzamento dei pezzi, valutando se essi siano attivi o passivi; e controlla se all'interno della posizione esistono tatticismi. Paragonando due valutazioni, ognuna successiva a una determinata mossa, potrai stabilire quale tra due mosse condurrà a una posizione migliore.

5. Cadenza/Tempo

È possibile giocare contro Centaur a tempo. Di default, l'orologio è disattivato. Puoi attivarlo premendo il pulsante "Ok/Menù" e selezionando successivamente l'opzione "Tempo". Puoi selezionare le seguenti cadenze: 2, 5, 10, 20, 30, 45, 60 o 90 minuti a testa per la partita. Utilizzando i tasti con le frecce puoi muoverti verso l'alto e verso il basso all'interno del menù; la tua scelta verrà confermata premendo il tasto "Ok". Per cominciare la partita e uscire dal menù principale premi il pulsante "Play/Pausa". La schermata dell'orologio, con i rispettivi tempi, comparirà sullo schermo. L'orologio si aziona automaticamente non appena esegui la tua prima mossa.

Il tempo di Centaur comincerà a scorrere e si bloccherà non appena Centaur indicherà la sua mossa. Dopo che avrai eseguito la mossa di Centaur sulla scacchiera, il tuo tempo si azionerà automaticamente e continuerà a scorrere. Utilizza il pulsante "Play/Pausa" in qualsiasi momento per fermare l'orologio e sospendere la partita.

Se uno dei due giocatori esaurisce per primo il tempo a disposizione, nel rispettivo quadrante dell'orologio comparirà una bandiera di fianco al tempo. La partita può comunque continuare, anche se uno dei due giocatori ha terminato il tempo.

6. Comincia la partita da una posizione/Imposta posizione

È possibile impostare una posizione e continuare la partita da essa. Questa modalità può essere utilizzata per analizzare o giocare una posizione interessante, o anche per risolvere un esercizio di scacchi.

Esistono due modi per impostare una posizione: si può impostare una posizione partendo dalla posizione di partenza o cominciare con la scacchiera vuota.

Impostare una posizione partendo dalla posizione di partenza

Il modo più semplice per impostare una posizione è partire dalla posizione di partenza. Per procedere in questo modo, colloca per prima cosa tutti i pezzi nelle loro case di partenza, come se tu volessi cominciare una nuova partita. Puoi già farlo all'interno dello schermo principale prima di accedere al menù e selezionare l'opzione "Posizione".

A questo punto potrai sollevare un pezzo e muoverlo su qualsiasi casa (o anche rimuoverlo dalla scacchiera). Durante l'impostazione di una posizione è possibile muovere i pezzi a prescindere dalle regole degli scacchi.

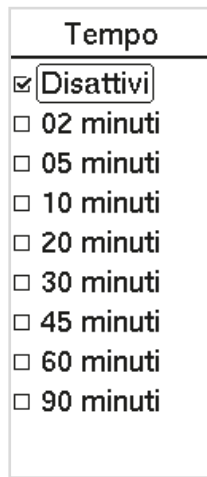


Fig. 9. Cadenza.



Fig. 10. Imposta posizione.

Centaur si ricorda quale pezzo è stato sollevato per ultimo, e qualsiasi pezzo successivo a questo che collocherai sulla scacchiera sarà di questo tipo. Inoltre, vedrai indicato sul display di Centaur il tipo di pezzo. Impostare una posizione in questo modo è molto intuitivo: ti accorgerai di questo dopo aver seguito questa procedura qualche volta. Non appena avrai impostato sulla scacchiera la posizione desiderata, schiaccia il tasto "Ok/Menù". Il display mostrerà le seguenti impostazioni (Fig 11. Seconda schermata di "Posizione")

Direzione di gioco

Una volta impostata sulla scacchiera la posizione desiderata, Centaur dovrà essere informata riguardo al tratto (se la mossa sia al Bianco o al Nero) e alla direzione in cui vanno i pedoni.

- **Bianco** ▲
La direzione di gioco dei pedoni bianchi va dal basso verso l'estremità alta della scacchiera.
- **Bianco** ▼
La direzione di gioco dei pedoni neri va dall'alto verso il basso della scacchiera.

Mossa al

"Tocca a" è l'impostazione che serve per specificare se tocca a te o a Centaur.

- **Bianco**
Seleziona bianco se la mossa nella posizione corrente spetta al Bianco.
- **Nero**
Seleziona nero se la mossa nella posizione corrente spetta al Nero.

Il computer gioca col

Nel caso in cui tu voglia giocare la posizione impostata contro Centaur, dovrai necessariamente specificare se Centaur giocherà coi pezzi bianchi o con quelli neri. In alternativa puoi impostare Centaur in modalità analisi, affinché analizzi la posizione.

- **Bianco**
Seleziona bianco se vuoi che Centaur giochi con i pezzi bianchi
- **Nero**
Seleziona nero se vuoi che Centaur giochi con i pezzi neri.
- **Analisi**
Quando selezioni questa opzione, Centaur analizzerà la partita. Centaur non eseguirà alcuna mossa durante la partita e le caselle non si illumineranno. Se premi il pulsante col punto interrogativo, vedrai i suggerimenti. Centaur segnala se la mossa che è appena stata giocata è buona o meno o se esista un'opzione migliore. Premi il pulsante "Play/Pausa" per confermare le impostazioni. Se la posizione sulla scacchiera e il modo in cui hai sistemato i pezzi è legale, Centaur accederà automaticamente al menù di gioco. A questo punto potrai cominciare a giocare partendo dalla posizione che hai impostato.

La posizione impostata non è permessa

Qualora la posizione impostata sia illegale, si sentirà un segnale acustico e Centaur ritornerà automaticamente alle impostazioni schermo. Nel caso questo succeda siete pregati di controllare che la posizione inserita sia conforme alle regole degli scacchi. Per esempio, verificate questi aspetti:

- Entrambi i re sono sulla scacchiera?
- Forse che uno dei due re sia sotto scacco ma tocchi all'avversario muovere?
- C'è un pedone sulla prima o ultima traversa?
- Sulla scacchiera ci sono troppi pezzi dello stesso tipo? Per esempio non è permesso avere due re o nove pedoni dello stesso colore.
- Non può esserci immediatamente matto sulla scacchiera.

Posizione

Direzione

Bianco ▲

Bianco ▼

Tocca a

Bianco

Nero

Computer

Nero

Bianco

Analisi

Fig. 11. Seconda schermata di Imposta posizione.

Ora, se vuoi sostituire un pezzo con un altro pezzo, puoi correggere la posizione seguendo in ordine questi passaggi:

- Solleva il pezzo che intendi sostituire.
- Utilizza i tasti con le frecce per selezionare la figura del pezzo che vuoi che sostituisca il pezzo che hai appena sollevato.
- Metti il pezzo sollevato sulla casa desiderata.
- Ora il pezzo si sarà trasformato nel pezzo selezionato.

Impostare una posizione partendo da una scacchiera vuota

È possibile impostare una posizione anche partendo da una scacchiera vuota. Vai al menù "Posizione". Utilizzando i tasti con le frecce, seleziona l'immagine del pezzo che vuoi collocare sulla scacchiera. Successivamente colloca il pezzo reale sulla scacchiera, sulla casella desiderata. Nel caso tu voglia collocare sulla scacchiera più pezzi dello stesso tipo, puoi ora collocare tutti i pezzi di questo tipo. Dopo aver fatto questo puoi utilizzare i tasti con le frecce per selezionare altri pezzi e ripetere la procedura appena descritta poco più in alto.

Quando collochi i pezzi, fai attenzione a selezionare correttamente l'icona. Qualora tu per errore abbia collocato un pezzo sbagliato, puoi risolvere il problema rifezionando l'icona corretta. Quando hai finito di impostare la posizione, seleziona il pulsante "Ok/menù" e fai le selezioni all'interno della successive menu schermo, così come è illustrato sopra alla voce impostare una posizione cominciando dalla posizione di partenza".

7. Schermo/Display

Le informazioni che vedi sul display possono essere adattate alle tue preferenze. Utilizza i tasti con le frecce per muoverti verso l'alto o verso il basso all'interno del menù; premi il pulsante "Ok/menù" per attivare/disattivare le opzioni. Esci dal menù premendo il tasto "Play/pausa". Per tornare al menù schermo precedente premi il tasto "Indietro".

Scacchiera

La scacchiera può essere attivata o disattivata sul display. La scacchiera mostra tutte le tue mosse. Qualora tu voglia ritirare una mossa, vedrai sulla scacchiera la posizione dei pezzi.

Orologio

L'orologio può essere attivato e disattivato sul display. L'orologio compare sullo schermo non appena la "Tempo" viene impostata nel menù principale.

Valutazione/Punti

La valutazione può essere attivata o disattivata sul display. La valutazione mostra quanto la tua posizione (o quella di Centaur) sia buona, ma anche quanto sia forte una mossa possibile.

Suggerimenti/Aiuto

I suggerimenti possono essere attivati o disattivati sul display. Centaur può fornire suggerimenti e suggerire una buona mossa. Se questa opzione è attivata, comparirà sullo schermo un suggerimento verrà mostrato sullo schermo a ogni mossa. Se disabiliti questa opzione, potrai comunque chiedere suggerimenti premendo il pulsante "Suggerimento/Mossa Alternativa".

Lista delle mosse/Font

Centaur elenca le mosse della partita. Questa lista può essere visualizzata in formato piccolo o in formato grande.

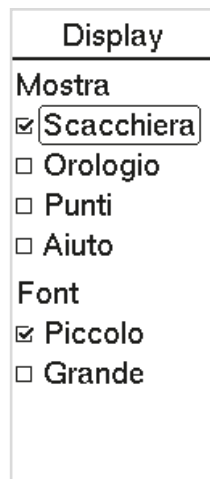


Fig. 12. Impostazioni display.

8. Suoni

In base alle impostazioni di fabbrica, il suono è attivo. La scacchiera emetterà un suono in queste situazioni:

- Quando si avvia e si spegne Centaur
- Quando viene eseguita una mossa irregolare
- Quando dopo mezz'ora di inattività Centaur si spegne da sola
- Qualora sia stata impostata una posizione illegale
- In caso di reset totale

Quando il suono è disattivato, sentirai soltanto un breve suono all'accensione di Centaur.

9. Luminosità

L'intensità dei LED può essere regolata secondo le opzioni Bassa, Media o Alta. Quando si gioca in un ambiente più buio rispetto al solito, i LED possono essere oscurati; quando invece si gioca all'aria aperta o alla luce del sole, l'intensità può essere aumentata.

10. Lingua

Di default Centaur è impostata su English. È tuttavia possibile impostarla in altre lingue: Tedesco, Inglese, Spagnolo, Francese, Italiano, Olandese, Polacco, Russo o Turco.

11. Risparmio energetico

Dopo mezz'ora di inattività, Centaur si spegne automaticamente. Quando il suono è attivo, sentirai un leggero beep. La partita in corso viene salvata. (vedi sezione "Aggiornare e ricominciare una partita").

Arresto forzato

Nel caso in cui durante una partita Centaur smetta di rispondere e non possa essere spenta, è possibile forzare il suo arresto tenendo premuto per 10 secondi il pulsante "Play/Pausa". In questo modo Centaur verrà ripristinata alle impostazioni di fabbrica.

12. Accessori

Contenuto:

- Scacchiera Elettronica
- Pezzi degli scacchi (con due regine per ogni colore)
- Caricabatterie con adattatore universale
- Il manuale delle istruzioni
- Una guida rapida

13. Assistenza e supporto

Per ragioni di garanzia e aggiornamenti future, registra la tua Centaur sul nostro sito web. Per registrare il prodotto, vai alla sezione supporto del sito e seleziona l'opzione "Registra il tuo Prodotto". Centaur è dotato di una scacchiera stampata in alta qualità sulla sua superficie. Se trattato con cura, è garantito che funzionerà per anni senza alcun problema. Per pulire la scacchiera dovrebbe essere utilizzato un panno di stoffa leggermente umido. Non utilizzare liquidi abrasivi per pulire. Per qualsiasi aspetto non trattato all'interno di questo manuale siete pregati di consultare la sezione supporto del nostro sito. Qualora non troviate la risposta alle vostre domande neanche nelle FAQ, sentitevi liberi di contattare la sezione assistenza di DGT.

14. Condizioni di garanzia

Centaur è conforme ai nostri alti standard di qualità. Se, nonostante la nostra accuratezza nella scelta delle componenti, dei materiali, della produzione e del trasporto, la tua Centaur presenta un difetto entro i primi due anni dall'acquisto, sei pregato di contattare il rivenditore. Ripulisci Centaur esclusivamente con un panno bagnato, di stoffa soffice. Non utilizzare prodotti abrasivi. La garanzia è valida soltanto qualora il prodotto venga utilizzato in maniera ragionevole e prudente, come si percepisce che venga utilizzato. La garanzia è nulla qualora il prodotto sia stato utilizzato in maniera impropria o nel caso in cui siano stati intrapresi tentativi non autorizzati di modificarlo, senza precedente consenso scritto, firmato dal servizio clienti DGT o in alternativa da uno dei centri autorizzati per assistenza a prodotti DGT. Una lista dei Centri Assistenza può essere trovata sul sito di DGT. Per qualsiasi domanda riguardante Centaur a cui non hai trovato risposta attraverso la lettura di questo manuale, consulta la sezione FAQ sul nostro sito.

15. Dichiarazione di esclusione di responsabilità

Digital Game Technology si è impegnata al massimo per fare in modo che qualsiasi informazione contenuta in questo manuale sia corretta e completa. In ogni caso, decliniamo qualsiasi responsabilità in caso di errori o omissioni. Digital Game Technology si riserva il diritto di modificare le caratteristiche di questo prodotto che riguardano la parte hardware e la parte software descritte in questo manuale, senza darne precedente avviso. Nessuna parte di questo manuale può essere riprodotta, diffusa o tradotta in qualsiasi lingua e in qualsiasi forma, in qualsiasi modo, senza il precedente consenso scritto dato da Digital Game Technology.

16. Software open source

DGT Centaur utilizza il seguente software Open Source:

Python, la licenza Python Software Foundation (PSF) è applicabile.

Python-Chess, la versione 3 della Licenza pubblica GNU (GPL3) è applicabile.

DGT ringrazia i tanti sviluppatori dei software i quali hanno reso possibile la realizzazione e lo sviluppo di Centaur, a beneficio dei molti appassionati di scacchi sparsi per il mondo.

17. Precisazioni tecniche

Dimensioni della scacchiera	444.5 x 400.5 mm (17.5" x 15.8")
Dimensioni della casella	48 x 48 mm (1.9" x 1.9")
Ricarica energetica	fornita attraverso un cavo USB
Telaio in policarbonato e plastica	con scacchiera stampata in alta qualità sulla superficie.
Peso lordo:	2.3 Kg (81.1 once): scacchiera elettronica, pezzi, cavi, documentazione e confezione



DGT Centaur è conforme alle direttive 2004/108/EC e 2011/65/EU.



Questo prodotto è contrassegnato dal simbolo del riciclaggio, a indicare che, una volta terminato il suo utilizzo, deve essere portato in un'apposita area di raccolta e smaltimento dei rifiuti, secondo le normative vigenti sul proprio territorio di residenza. Non gettare il prodotto insieme ai rifiuti domestici e indifferenziati.



Questo prodotto non è consigliato per i bambini al di sotto dei 3 anni di età, in quanto include componenti piccole. Rischio di soffocamento.



DGT Centaur è conforme alle normative del marchio tedesco "Der Grüne Punkt", appartenente a Duales System Deutschland GmbH.